



## Fast Ethernet / Wireless ADSL2+ Modem Router Series

# Quick Installation Guide

Version 1.0 January, 2006

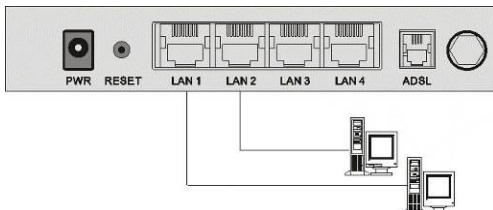
## Multi-Languages Content Table

English .....	02
Český .....	08
Deutsch .....	14
Español .....	20
Français .....	26
Italiano .....	32
Magyar .....	38
Nederlands .....	44
Português .....	50
Polski .....	56
Русский .....	62
Türkçe .....	69

## Installation & Setup

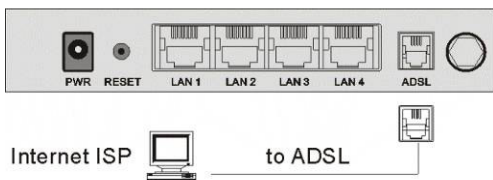
### LAN Connection:

Connect an Ethernet cable from your PC's Ethernet port to the LAN port of the ADSL2+ Router.



### WAN Connection:

Connect the telephone cable from your home's telephone jacks to the ADSL port of the ADSL2+ Router.



### Power Adapter Connection:

Connect the power adapter to the power inlet and turn the power switch on from the front panel of the ADSL2+ Router.

## Configure your PC to obtain an IP address

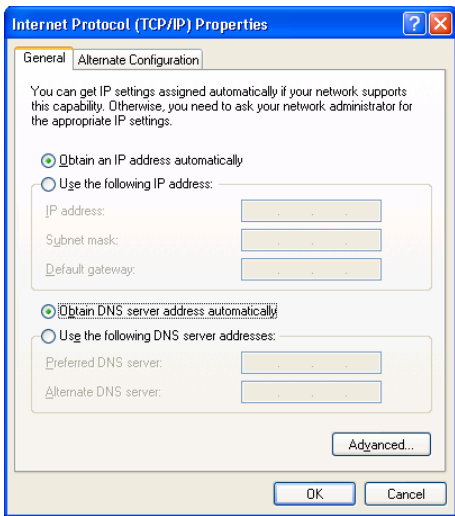
By default the ADSL router's DHCP is on, this means that you can obtain an IP address automatically once you've configured your PC to obtain an IP address automatically. This section will show you how to configure your PC to obtain an IP address automatically for either Windows 95/98/Me, 2000 or NT operating systems.

For other operating systems (Macintosh, Sun, etc.), follow the manufacturer's instructions. The following is a step-by-step illustration on how to configure your PC to obtain an IP address automatically for Windows OS.

**Windows XP** (the following steps are similar in other Windows version)

- 1: Click the **Start** button and select **Settings**, then click **Network Connections**. The Network Connections window will appear.
- 2: Double-click **Local Area Connection** icon. The Local Area Connection window will appear.
- 3: Check your list of **Network Components**. You should see Internet Protocol [TCP/IP] on your list. Select it and click the **Properties** button.
- 4: In the Internet Protocol (TCP/IP) Properties window, select Obtain an IP address automatically and Obtain DNS server address automatically as shown on the following screen.
- 5: Click **OK** to confirm the setting, your PC will now obtain an IP address automatically from your ADSL Router's DHCP server.

**Note:** Please make sure that the ADSL router's DHCP server is the only DHCP server available on your LAN. Once you've configured your PC to obtain an IP address automatically, please proceed to next step.

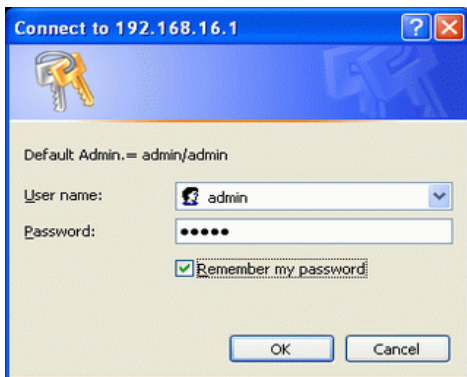


## Configuring with Web Browser

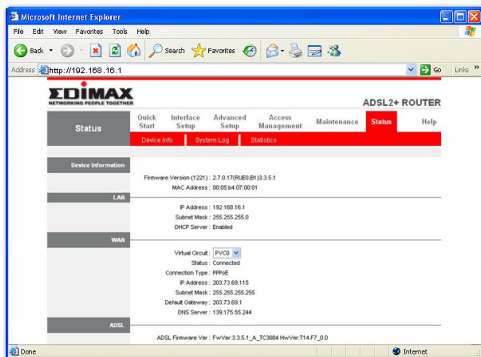
1. Open web browser and type **http://192.168.16.1** in the browser's address box. This number is the default IP address for this device. Press Enter.



2. A user name and password prompt will appear.  
The username is '**admin**' and password is '**admin**'.



3. The Quick Setup facility enables you to enter the Username and Password provided by your ISP.



4. To check VPI, VCI and encapsulation with your ISP such as following table:

Countries	ISP	VPI	VCI
Australia	All Internet providers	8	35
Canada	Telus	0	35
Czech	Czech Telecom	8	35
	Telenor Network		
Denmark	Cybercity / Tiscali	8	35
France	Tiscali / Wannadoo	8	35
	1 & 1 Internet DSL		
	AOL DSL / Freenet DSL		
	Anderer Anbieter	1	32
	Fireline networks		
	GMX Internet		
Deutschland	Snafu ADS / Tiscali / T-online		
	Schlund	1	35
	Arcor DSL / Hansenet		
	Netcologne	8	35
Israel	KPN PPPoE LLC	8	48
Italian	Telecom Italia	8	35
	Rest oil presente		
Morocco	IAM, Wanadoo	8	35
	KPN PPPoA VC-MuX	8	48
Netherlands	BBeyond Bridge LLC	0	33
	BBeyond PPPoA VC-MuX	0	35
New Zealand	New Zealand Telecom	0	100
Portugal	Todos os apresentador	0	35
Russia	Stream	1	50
	WebPlus	1	32
	Eresmas / Retelevision	0	35
	Albura / Tiscali	1	32
	Uni2	1	33
Span	Colt Teecom	1	35
	Telefonica / Wanadoo	8	32
	Ya.com / Earth / Terra		
	Jazztel / Ola Internet / Telepac	8	35
Sri Lanka	Sri Lanka Telecom	8	35
Switzerland	Alle anbieter	1	32
Turkey	All Internet providers	8	35
United Kingdom	British Telecom	0	38

## Browse the User's Manual:

1. Insert the Manual CD into your CD-ROM, and the CD will be display with Auto-Run.



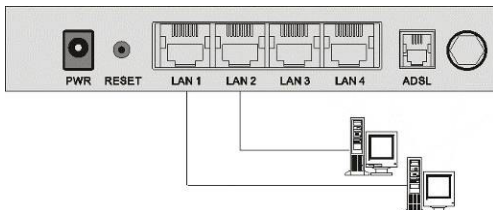
2. Click Browse CD, the file explorer will list the CD contents, open the folder as same as with your model, then you will see one file names index.htm, double-click for display the manual.



## Instalace a nastavení

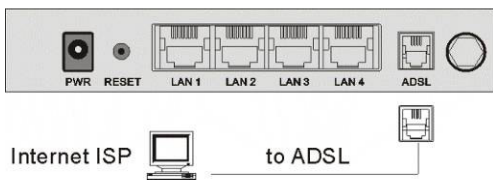
### Připojení k síti LAN:

Připojte kabel sítě Ethernet z portu sítě Ethernet na vašem počítači k síťovému portu LAN na ADSL2+ routeru.



### Připojení k síti WAN:

Připojte telefonní kabel z vaší domácí telefonní zásuvky k síťovému portu ADSL na ADSL2+ routeru.



### Připojení síťového adaptéru:

Zapojte síťový adaptér do odpovídající napájecí zdiřky a otočte vypínačem na čelním panelu ADSL2+ routeru.

### Nakonfigurujte svůj počítač PC tak, aby získával adresu IP

Při výchozím nastavení je DHCP ADSL routeru zapnuto, což znamená, že můžete adresu IP získávat automaticky, jakmile

nakonfigurujete svůj počítač PC tak, aby adresu IP získával automaticky. Tato část popisuje, jak nakonfigurovat váš počítač PC tak, aby adresu IP získával automaticky (pro operační systémy Windows 95/98/Me, 2000 nebo NT).

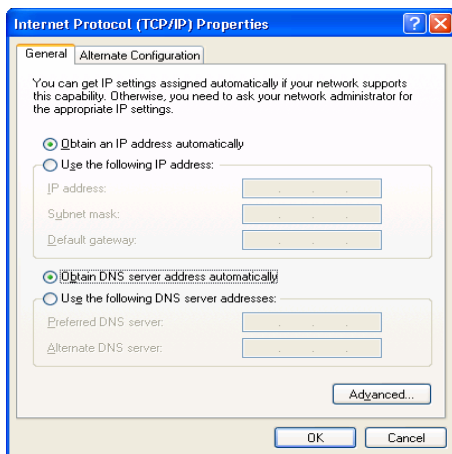
U ostatních operačních systémů (Macintosh, Sun, atd.) postupujte podle pokynů výrobce. Následující popis krok za krokem ilustruje, jak nakonfigurovat váš počítač PC, aby získával adresu IP automaticky (pro operační systém Windows).

**Windows XP** (následující kroky jsou podobné i v ostatních verzích Windows)

- 1: Klepněte na tlačítko **Start** a zvolte položku **Nastavení (Settings)** a pak klepněte na položku **Síťová nastavení (Network Connections)**. Zobrazí se okno Síťová nastavení (Network Connections).
- 2: Poklepejte na ikonu **Připojení k místní síti (Local Area Connection)**. Zobrazí se okno Připojení k místní síti (Local Area Connection).
- 3: Provéřte svůj seznam **Síťové součásti (Network Components)**. V tomto seznamu byste měli vidět položku Internet Protocol [TCP/IP]. Vyberte ji a klepněte na tlačítko **Vlastnosti (Properties)**.
- 4: V okně Internet Protocol (TCP/IP) vyberte položku Získávat adresu IP automaticky (Obtain an IP address automatically) a Získávat adresu DNS serveru automaticky (Obtain DNS server address automatically) - viz následující obrazovka.
- 5: Klepněte na tlačítko **OK** pro potvrzení nastavení, aby váš počítač PC nyní získával adresu IP automaticky z DHCP serveru ADSL routeru.

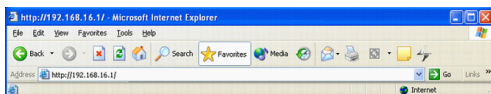
**Poznámka:** Zkontrolujte, zda DHCP server tohoto ADSL routeru představuje jediný DHCP server, dostupný ve vaší síti

LAN. Po nakonfigurování vašeho počítače PC pro automatické získávání adresy IP prosím přistupte k následujícímu kroku.



## Konfigurování prostřednictvím webového prohlížeče (browseru)

1. Otevřete internetový prohlížeč (browser) a jako adresu zadejte **http://192.168.16.1**. Toto číslo představuje výchozí adresu IP pro toto zařízení. Stiskněte tlačítko Enter.



2. Zobrazí se výzva pro zadání uživatelského jména (user name) a hesla (password). Uživatelské jméno (username) je **'admin'** a heslo (password) je **'admin'**.

Connect to 192.168.16.1

Default Admin. = admin/admin

User name:

Password:

☒ Remember my password

OK Cancel

3. Funkce Quick Setup (rychlé nastavení) umožňuje zadání uživatelského jména (Username) a hesla (Password), které jste získali od svého poskytovatele připojení k Internetu (ISP).

Microsoft Internet Explorer

Address: http://192.168.16.1

**EDIMAX**  
NETWORKING PEOPLE TOGETHER

ADSL2+ ROUTER

Quick Start Interface Advanced Setup Access Management Maintenance **Status** Help

Device Info System Log Statistics

Service Information

Firmware Version (T221) : 2.7.0.17/PL05.D1(3.3.5.1)  
MAC Address : 00:05:64:07:00:01

LAN

IP Address : 192.168.16.1  
Subnet Mask : 255.255.255.0  
DHCP Server : Enabled

WAN

Virtual Circuit : PVC3  
Status : Connected  
Connection Type : PPPoE  
IP Address : 203.73.69.115  
Subnet Mask : 255.255.255.255  
Default Gateway : 203.73.69.1  
DNS Server : 139.175.55.244

ADSL

ADSL Firmware Ver : Fw/Ver:3.3.5.1\_A\_TC3084 Hv/Ver:T1477\_0.0

Done Internet

4. Pro kontrolu VPI, VCI a dalších parametrů svého poskytovatele připojení k Internetu (ISP) - viz následující tabulka:

Země	ISP	VPI	VCI
Austrálie	Všichni poskytovatelé připojení k Internetu	8	35
Česko	Ceský Telecom Telenor Network	8	35
Dánsko	Cybercity / Tiscali	8	35
Francie	Tiscali / Wannadoo	8	35
Německo	1 & 1 Internet DSL AOL DSL / Freenet DSL Anderer Anbieter Fireline networks GMX Internet	1	32
	Snafu ADS / Tiscali / T-online		
	Schlund	1	35
	Arcor DSL / Hansenet	8	35
	Netcologne		
Izrael	KPN PPPoE LLC	8	48
Itálie	Telecom Italia Rest oil presente	8	35
Maroko	IAM, Wanadoo	8	35
Holandsko	KPN PPPoA VC-MuX	8	48
	BBeyond Bridge LLC	0	33
	BBeyond PPPoA VC-MuX	0	35
Nový Zéland	New Zealand Telecom	0	100
Portugalsko	Todos os apresentador	0	35
Rusko	Stream	1	50
	WebPlus	1	32
Španělsko	Eresmas / Retevison	0	35
	Albura / Tiscali	1	32
	Uni2	1	33
	Colt Teecom	1	35
	Telefornica / Wanadoo	8	32
	Ya.com / Earth / Terra		
	Jazztel / Ola Internet / Telepac	8	35
Srí Lanka	Sri Lanka Telecom	8	35
Švýcarsko	Alle anbieter	1	32
Turecko	Všichni poskytovatelé připojení k Internetu	8	35
Velká Británie	British Telecom	0	38

## Prohlížení uživatelské příručky:

1. Vložte disk Manual CD do jednotky CD-ROM svého počítače a počkejte, až se disk spustí prostřednictvím funkce Auto-Run.



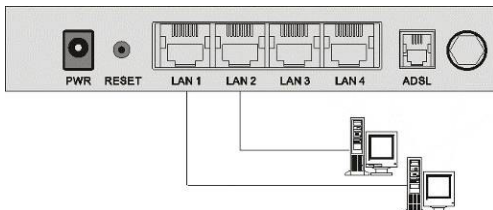
2. Klepněte na tlačítko Browse CD, aby průzkumník souborů zobrazil obsah disku CD, otevřete složku s názvem, odpovídajícím vašemu modelu, a až uvidíte název soubor index.htm, poklepejte na něj, aby se příručka zobrazila.



## Installation & Setup

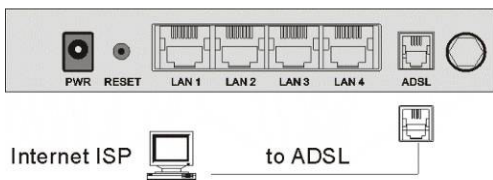
### LAN-Verbindung:

Verbinden Sie über ein Ethernetkabel den Ethernetanschluss Ihres Computers mit dem LAN-Anschluss des ADSL2+ Routers.



### WAN-Verbindung:

Verbinden Sie das Telefonkabel von der Anschlussdose Ihres Festnetztelefons mit dem ADSL-Anschluss des ADSL2+ Routers.



### Anschluss des Netzgeräts:

Stecken Sie das Netzgerät in die Steckdose und schalten Sie den Netzschalter auf der Vorderseite des ADSL2+ Routers ein.

## Automatische Zuweisung einer IP-Adresse

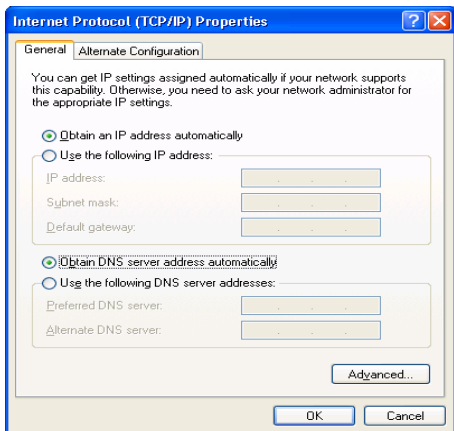
In der Voreinstellung des ADSL-Routers ist DHCP eingeschaltet. Das heißt, dass Sie automatisch eine IP-Adresse zugewiesen bekommen, wenn Ihr Computer dementsprechend konfiguriert ist. In diesem Abschnitt wird erläutert, wie Sie Ihren Computer mit Windows 95/98/Me, NT, 2000 oder XP so konfigurieren, dass er automatisch eine IP-Adresse zugewiesen bekommt.

Bei anderen Betriebssystemen (Macintosh, Sun, usw.) folgen Sie den Anweisungen des Herstellers. Im Folgenden sehen Sie eine Schritt-für-Schritt-Darstellung. Darin wird ersichtlich, wie Sie Ihren Computer mit einem Windows-Betriebssystem so konfigurieren, dass er automatisch eine IP-Adresse zugewiesen bekommt.

**Windows XP** (Die folgenden Schritte sind bei anderen Windows-Versionen ähnlich)

- 1: Klicken Sie auf **Start** und wählen Sie **Einstellungen**, klicken Sie dann auf **Netzwerkverbindungen**. Die Netzwerkverbindungen werden eingeblendet.
- 2: Doppelklicken Sie auf das Symbol **LAN-Verbindung**. Das Fenster LAN-Verbindung wird eingeblendet.
- 3: Überprüfen Sie die Liste der **Netzwerkkomponenten**. In der Liste sollte das Internetprotokoll [TCP/IP] enthalten sein. Markieren Sie es und klicken Sie auf die Schaltfläche **Eigenschaften**.
- 4: In den Eigenschaften des Internetprotokolls (TCP/IP) wählen Sie wie nachfolgend dargestellt "IP-Adresse automatisch beziehen" und "DNS-Serveradresse automatisch beziehen".
- 5: Klicken Sie auf **OK**, um die Einstellung zu bestätigen. Ihrem Computer wird nun vom DHCP-Server Ihres ADSL-Routers automatisch eine IP-Adresse zugewiesen.

**Hinweis:** Bitte stellen Sie sicher, dass der DHCP-Server des ADSL-Routers der einzige DHCP-Server in Ihrem lokalen Netzwerk ist. Wenn Sie Ihren Computer für die automatische Zuweisung einer IP-Adresse konfiguriert haben, gehen Sie weiter zum nächsten Schritt.



## Konfiguration mit einem Webbrowser

1. Öffnen Sie einen Webbrowser und geben Sie **http://192.168.16.1** in die Adresszeile des Browsers ein. Diese Nummer ist die voreingestellte IP-Adresse für dieses Gerät. Drücken Sie Eingabe.



2. Es erscheint eine Benutzername- und Kennwortabfrage. Der Benutzername lautet '**admin**', das Kennwort '**admin**'.

**Connect to 192.168.16.1**

Default Admin. = admin/admin

User name:

Password:

☒ Remember my password

OK Cancel

3. Im Quick Setup können Sie den Benutzernamen und das Kennwort eingeben, welche Sie von Ihrem Internetdienstanbieter erhalten.

Microsoft Internet Explorer

Address: http://192.168.16.1

**EDIMAX**  
NETWORKING PEOPLE TOGETHER

ADSL2+ ROUTER

Status	Quick Start	Interface Setup	Advanced Setup	Access Management	Maintenance	Status	Help
Device Information	Device Info	System Log	Statistics				
<p>Device Information</p> <p>Firmware Version (1221): 2.7.0.17(RUE9.B1)3.5.1 MAC Address: 00:05:b4:07:00:01</p> <p>LAN</p> <p>IP Address: 192.168.16.1 Subnet Mask: 255.255.255.0 DHCP Server: Enabled</p> <p>WAN</p> <p>Virtual Group: PV03 Status: Connected Connection Type: PPPoE IP Address: 203.73.69.115 Subnet Mask: 255.255.255.255 Default Gateway: 203.73.69.1 DNS Server: 139.175.55.244</p> <p>ADSL</p> <p>ADSL Firmware Ver: FwVer:3.5.5.1_A_TC3084 HvVer:T14.F7.0.0</p>							

Done Internet

4. Überprüfen Sie VPI, VCI und die Verkapselung Ihres ISP wie in der nachfolgenden Tabelle:

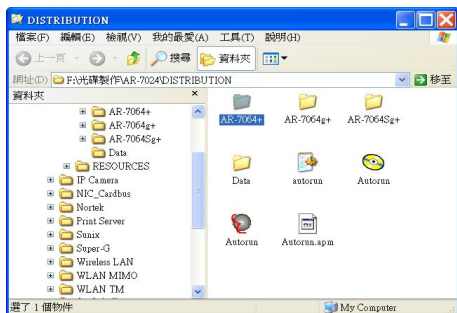
<b>Länder</b>	<b>Internetdienstanbieter</b>	<b>VPI</b>	<b>VCI</b>
Australien	Alle Internetanbieter	8	35
Kanada	Telus	0	35
Tschechische Republik	Czech Telecom	8	35
Dänemark	Telenor Network	8	35
Frankreich	Cybercity / Tiscali	8	35
Deutschland	Tiscali / Wannadoo	8	35
	1 & 1 Internet DSL	1	32
	AOL DSL / Freenet DSL		
	Anderer Anbieter		
	Fireline networks		
	GMX Internet	1	35
	Snafu ADS / Tiscali / T-online		
	Schlund	8	35
Israel	Arcor DSL / Hansenet	8	35
	Netcologne	8	48
Italien	KPN PPPoE LLC	8	35
Marokko	Telecom Italia	8	35
die Niederlande	Rest oil presente	8	35
	IAM, Wanadoo	8	35
	KPN PPPoA VC-MuX	8	48
	BBeyond Bridge LLC	0	33
Neuseeland	BBeyond PPPoA VC-MuX	0	35
Portugal	New Zealand Telecom	0	100
Russland	Todos os apresentador	0	35
	Stream	1	50
	WebPlus	1	32
	Eresmas / Retevision	0	35
Spanien	Albura / Tiscali	1	32
	Uni2	1	33
	Colt Teecom	1	35
	Telefornica / Wanadoo	8	32
	Ya.com / Earth / Terra	8	35
	Jazztel / Ola Internet / Telepac	8	35
	Sri Lanka Telecom	8	35
Schweiz	Alle Internetanbieter	1	32
Türkei	Alle Internetanbieter	8	35
Vereinigtes Königreich	British Telecom	0	38

## Benutzerhandbuch durchsuchen:

1. Legen Sie die CD, die das Handbuch enthält, in Ihr CD-ROM-Laufwerk ein. Die CD wird durch Autorun automatisch starten.



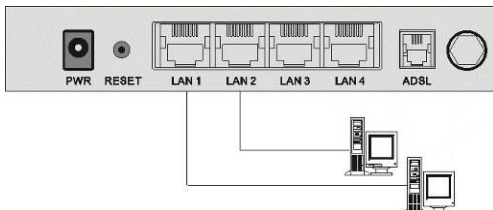
2. Klicken Sie auf "Browse CD (CD durchsuchen)", dann wird der Dateiexplorer den Inhalt der CD auflisten. Öffnen Sie den gleichnamigen Ordner Ihres Modells. Darin sehen Sie eine Datei namens index.htm. Doppelklicken Sie darauf, um das Handbuch anzuzeigen.



## Instalación y Puesta en funcionamiento

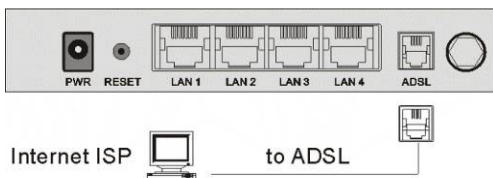
### Conexión LAN:

Conecte un cable Ethernet del puerto Ethernet de su PC al puerto LAN del ADSL2+ Router.



### Conexión WAN:

Conecte el cable del teléfono de las tomas de teléfono de su casa al puerto ADSL del ADSL2+ Router.



### Conexión del adaptador de potencia:

Conecte el adaptador de potencia a la entrada de potencia y encienda el interruptor de potencia situado en la zona frontal del ADSL2+ Router.

### Configure su PC para obtener su dirección IP

Por defecto, el DHCP del router ADSL se encuentra encendido, lo que significa que podrá obtener su dirección IP de forma

automática una vez que haya configurado su PC para obtener la dirección IP automáticamente. Esta sección le mostrará cómo configurar su PC para obtener una dirección IP de forma automática con cualquiera de las siguientes versiones: Windows 95/98/Me, 2000 o los sistemas operativos NT.

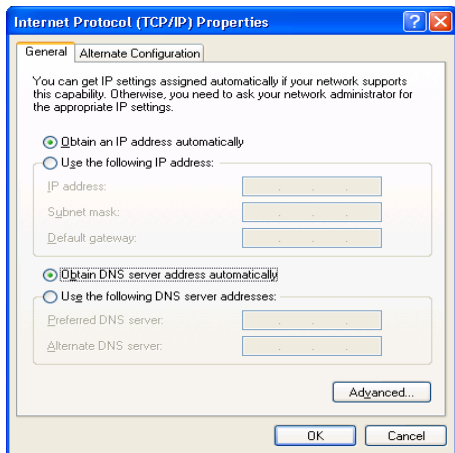
En el caso de que usted posea otro sistema operativo (Macintosh, Sun, etc.), siga las instrucciones del fabricante. A continuación le mostramos una ilustración que muestra paso a paso cómo configurar su PC para obtener una dirección IP de forma automática bajo el sistema operativo de Windows.

**Windows XP** (los pasos siguientes deberán ser aplicados del mismo modo para cualquier otra versión de Windows)

- 1: Pulse el botón de **Inicio** y seleccione **Configuración**, a continuación, pulse sobre **Conexiones de red**. La ventana correspondiente a las conexiones de red aparecerá en pantalla.
- 2: Haga doble clic en el icono de **Conexión de área local**. La ventana de la Conexión de área local aparecerá en pantalla.
- 3: Compruebe su lista de los **Componentes de red**. Deberá ver el protocolo de Internet [TCP/IP] en su lista. Selecciónelo y haga clic sobre el botón de **Propiedades**.
- 4: En la ventana de las propiedades del protocolo de Internet (TCP/IP), seleccione la opción de Obtener la dirección IP de forma automática y Obtener la dirección del servidor DNS de forma automática tal y como se muestra en la siguiente pantalla.
- 5: Pulse **OK** para confirmar la configuración, su PC obtendrá a partir de ahora la dirección IP de forma automática a partir del servidor DHCP de su router ADSL.

**Nota:** Por favor, compruebe que el servidor DHCP del router ADSL es el único servidor DHCP disponible en su LAN. Una vez que haya configurado su PC para obtener la dirección IP

de forma automática, siga las instrucciones indicadas en el siguiente paso.



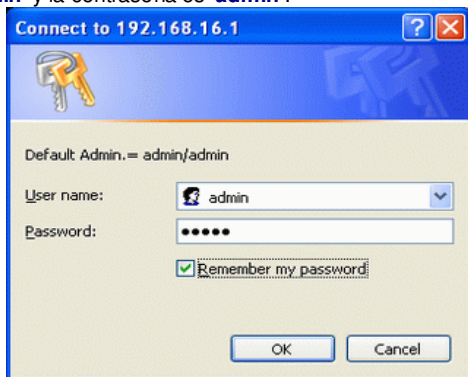
## Configuración con el navegador Web

1. Abra su navegador web e introduzca la dirección **http://192.168.16.1** en la barra de direcciones del navegador. Este número es la dirección IP establecida por defecto para este dispositivo. Pulse Intro.

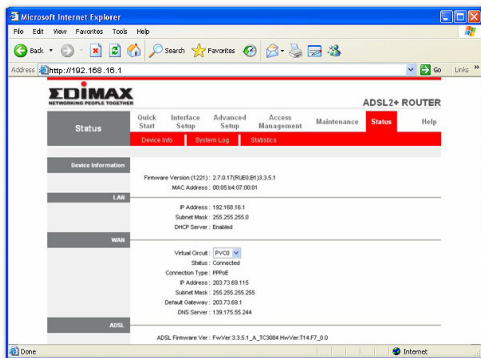


2. Una ventana aparecerá pidiéndole que indique el nombre de usuario y la contraseña. <NewLine/>El nombre de usuario es

'admin' y la contraseña es 'admin'.



3. La función de instalación rápida le permitirá introducir el nombre de usuario y la contraseña ofrecida por su ISP.

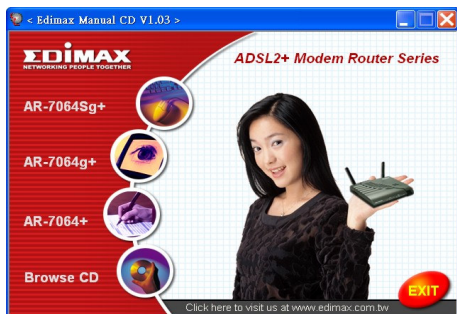


4. Para verificar el VPI, VCI y la correspondencia con su ISP, lea el siguiente cuadro:

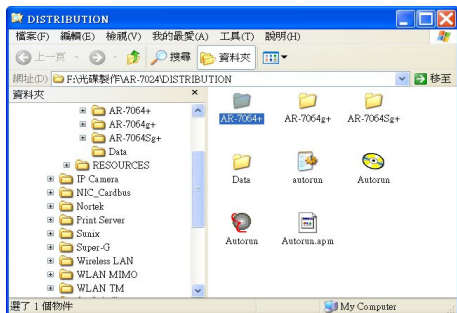
Países	ISP	VPI	VCI
Australia	Todos los distribuidores de Internet	8	35
República Checa	Czech Telecom Telenor Network	8	35
Dinamarca	Cybercity / Tiscali	8	35
Francia	Tiscali / Wannadoo	8	35
Alemania	1 & 1 Internet DSL AOL DSL / Freenet DSL Anderer Anbieter Fireline networks GMX Internet Snafu ADS / Tiscali / T-online	1	32
	Schlund	1	35
	Arcor DSL / Hansenet	8	35
	Netcologne		
Israel	KPN PPPoE LLC	8	48
Italia	Telecom Italia Rest oil presente	8	35
Marruecos	IAM, Wanadoo	8	35
Países Bajos	KPN PPPoA VC-MuX	8	48
	BBeyond Bridge LLC	0	33
	BBeyond PPPoA VC-MuX	0	35
Nueva Zelanda	New Zealand Telecom	0	100
Portugal	Todos os apresentador	0	35
Rusia	Stream	1	50
	WebPlus	1	32
España	Eresmas / Retevisión	0	35
	Albura / Tiscali	1	32
	Uni2	1	33
	Colt Teecom	1	35
	Telefonica / Wanadoo	8	32
	Ya.com / Earth / Terra		
	Jazztel / Ola Internet / Telepac	8	35
Sri Lanka	Sri Lanka Telecom	8	35
Suiza	Alle anbieter	1	32
Turquía	Todos los distribuidores de Internet	8	35
Reino Unido	British Telecom	0	38

## Navegue por el manual de usuario:

1. Introduzca el CD del manual en su unidad de CD-ROM. El CD aparecerá en pantalla gracias a la opción de lanzamiento automático.



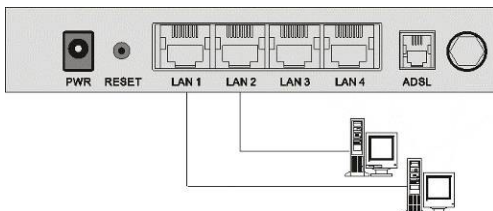
2. Pulse en Navegar por el CD, el explorador de archivos le indicará una lista de los contenidos del CD, abra la carpeta de la misma forma que le indica el modelo y a continuación verá un archivo llamado index.htm, haga doble clic en su icono para mostrar el manual en pantalla.



## Installation & Configuration

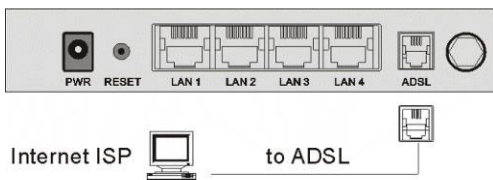
### Connexion LAN :

Raccordez un câble Ethernet entre le port Ethernet de votre PC et le port LAN du routeur ADSL2+.



### Connexion WAN :

Raccordez un câble téléphonique entre votre prise téléphonique fixe et le port ADSL du routeur ADSL2+.



### Raccordement de la prise d'alimentation électrique :

Raccordez la prise électrique au secteur et allumez l'interrupteur du panneau avant du routeur ADSL2+.

## Configuration de votre PC pour obtenir une adresse IP

Par défaut le DHCP (Protocole de Configuration Dynamique Hôte) du routeur ADSL est activé, ce qui signifie que vous pouvez obtenir une adresse IP automatiquement une fois que votre PC est configuré pour la recevoir. Cette section vous indique comment configurer votre PC pour obtenir une adresse IP automatiquement sous Windows 95/98/Me, 2000 ou NT.

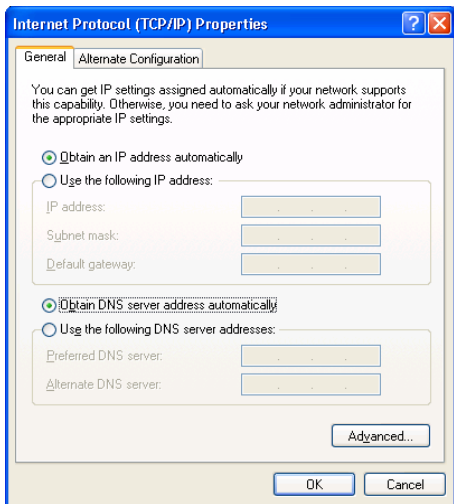
Pour les autres systèmes d'exploitation (Macintosh, Sun, etc.), vous devez suivre les instructions du fabricant. Ce qui suit est une illustration étape par étape de la façon de configurer votre PC pour obtenir une adresse IP automatiquement sous Windows.

**Windows XP** (Les étapes sont similaires pour les autres versions de Windows)

- 1 Cliquez sur **Démarrer** et sélectionnez **Panneau de configuration**, puis cliquez sur **Connexions réseau**. La fenêtre des connexions réseau apparaît.
- 2 Double-cliquez sur l'icône **Connexion au réseau local**. La fenêtre de connexion au réseau local apparaît.
- 3 Vérifiez votre liste de **Composants réseau**. Le protocole Internet [TCP/IP] doit apparaître dans votre liste. Sélectionnez-le puis cliquez sur le bouton **Propriétés**.
- 4 Dans la fenêtre des propriétés du protocole Internet (TCP/IP), choisissez Obtenir une adresse IP automatiquement et une adresse de serveur DNS automatiquement comme indiqué sur la copie d'écran suivante.
- 5 Cliquez sur **OK** pour confirmer le paramétrage, votre PC obtient automatiquement une adresse IP à partir du serveur DHCP de votre routeur ADSL.

**Remarque :** Assurez-vous que le serveur DHCP de votre routeur ADSL soit le seul serveur DHCP disponible de votre

LAN. Une fois votre PC configuré pour obtenir une adresse IP automatiquement, vous pouvez passer à l'étape suivante.



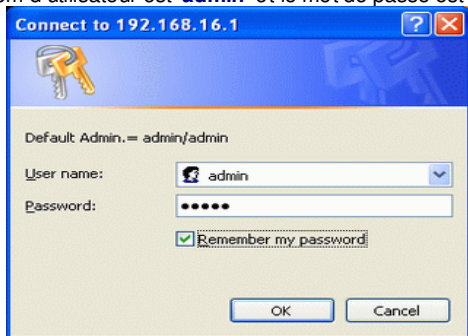
## Configuration grâce à un navigateur Internet

1. Ouvrez votre navigateur Internet et tapez **http://192.168.16.1** dans le champ adresse de ce dernier. Ces chiffres représentent l'adresse IP par défaut de cet appareil. Appuyez sur Entrée.

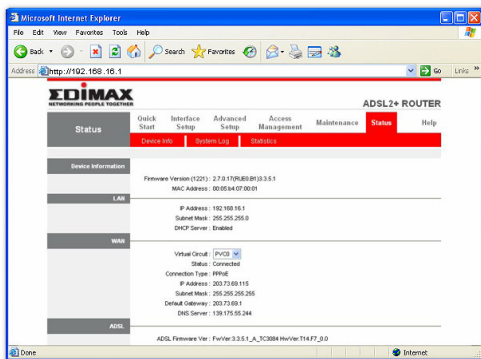


2. Une boîte de message demandant un nom d'utilisateur et un mot de passe apparaît.

Le nom d'utilisateur est '**admin**' et le mot de passe est '**admin**'.



3. Le service d'installation rapide vous permet de saisir le nom d'utilisateur et le mot de passe qui vous ont été fournis par votre fournisseur d'accès Internet.



4. Vérifiez le VPI (Indicateur de chemin d'accès virtuel), le VCI (Indicateur de Canal Virtuel) ainsi que l'encapsulation avec votre fournisseur d'accès Internet et suivant le

tableau suivant:

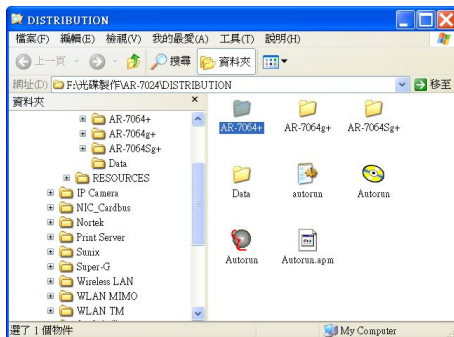
Pays	Fournisseur d'Accès Internet	VPI	VCI
Australie	Tous les fournisseurs	8	35
Canada	Telus	0	35
République Tchèque	Czech Telecom	8	35
Danemark	Telenor Network	8	35
France	Cybercity / Tiscali	8	35
	Tiscali / Wannadoo	8	35
	1 & 1 Internet DSL		
	AOL DSL / Freenet DSL		
	Autre fournisseur	1	32
	Fireline networks		
	GMX Internet		
	Snafu ADS / Tiscali / T-online		
	Schlund	1	35
	Arcor DSL / Hansenet	8	35
	Netcologne	8	35
Israël	KPN PPPoE LLC	8	48
	Telecom Italia		
Italie	Rest oil presente	8	35
Maroc	IAM, Wanadoo	8	35
	KPN PPPoA VC- MuX	8	48
	BBeyond Bridge LLC	0	33
	BBeyond PPPoA VC- MuX	0	35
Pays Bas			
Nouvelle Zélande	New Zealand Telecom	0	100
Portugal	Tous les fournisseurs	0	35
	Stream	1	50
	WebPlus	1	32
Russie			
	Eresmas / Retevision	0	35
	Albura / Tiscali	1	32
	Uni2	1	33
	Colt Teecom	1	35
	Telefonica / Wanadoo	8	32
	Ya.com / Earth / Terra		
	Jazztel / Ola Internet / Telepac	8	35
Sri Lanka	Sri Lanka Telecom	8	35
Suisse	Tous les fournisseurs	1	32
Turquie	Tous les fournisseurs	8	35

## Parcourir le manuel utilisateur :

1. Insérez le CD dans votre lecteur, il se lance automatiquement.



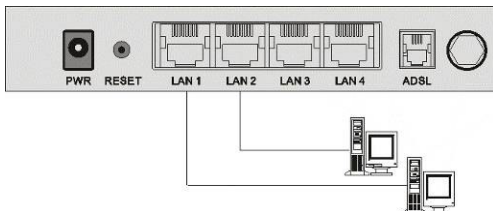
2. Cliquez sur Browse CD (Parcourir le CD), l'explorateur affiche le contenu du CD. Ouvrez le dossier correspondant à votre modèle, double-cliquez sur le fichier intitulé index.htm pour afficher le manuel.



## Installazione & Configurazione

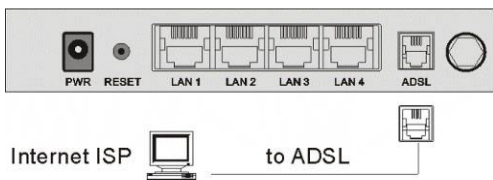
### Connessione LAN:

Collegare un cavo Ethernet dalla porta Ethernet del vostro PC alla porta LAN dell'ADSL2+ Router.



### Collegamento WAN:

Collegare il cavo telefonico dalle prese telefoniche di casa vostra alla porta ADSL dell'ADSL2+ Router.



### Collegamento Adattatore di Alimentazione:

Collegare l'adattatore di alimentazione alla presa di alimentazione e attivare l'interruttore di alimentazione dal pannello anteriore dell'ADSL2+ Router.

## Configurate il vostro PC per ottenere un indirizzo IP

Di default, il DHCP del router ADSL è attivo, ciò significa che è possibile ottenere un indirizzo IP automaticamente una volta configurato il vostro PC per ottenere automaticamente un indirizzo IP. Questa sezione vi mostrerà come configurare il vostro PC per ottenere automaticamente un indirizzo IP sia per i sistemi operativi Windows 95/98/Me, 2000 o NT.

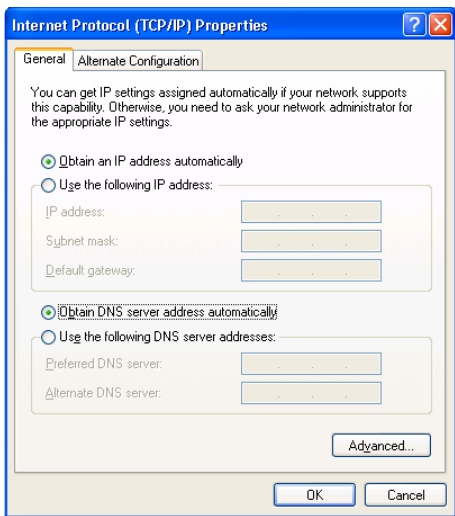
Per altri sistemi operativi (Macintosh, Sun, ecc.), seguire le istruzioni del fabbricante. La seguente è un'illustrazione passo dopo passo su come configurare il vostro PC per ottenere automaticamente un indirizzo IP per il SO Windows.

**Windows XP** (i seguenti passi sono simili in altre versioni di Windows)

- 1: Cliccare sul tasto **Start** e selezionare **Impostazioni**, quindi cliccare su **Connessioni di Rete**. Comparirà la finestra delle Connessioni di Rete.
- 2: Fare doppio clic sull'icona **Connessione Area Locale**. Comparirà la finestra della Connessione Area Locale.
- 3: Verificate la vostra lista dei **Componenti di Rete**. Dovreste vedere il Protocollo Internet [TCP/IP] sulla vostra lista. Selezionatelo e cliccate il tasto **Proprietà**.
- 4: Nella finestra Proprietà del Protocollo Internet (TCP/IP), selezionate Ottenere un indirizzo IP automaticamente e Ottenere un indirizzo di server DNS automaticamente come indicato nella seguente schermata.
- 5: Cliccate **OK** per confermare l'impostazione, il vostro PC ora otterrà un indirizzo IP automaticamente dal server DHCP del vostro Router ADSL.

**Nota:** Si prega di assicurarsi che il server DHCP del Router ADSL sia l'unico server DHCP disponibile sul vostro LAN. Una

volta configurato il vostro PC per ottenere automaticamente un indirizzo IP, si prega di procedere al passo successivo.



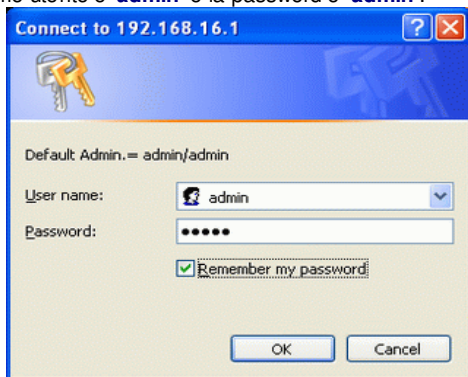
## Configurazione con Browser Web

1. Aprire il browser web e digitare **http://192.168.16.1** nella casella di indirizzo del browser. Questo numero è l'indirizzo IP predefinito per questo dispositivo. Premere Invio.

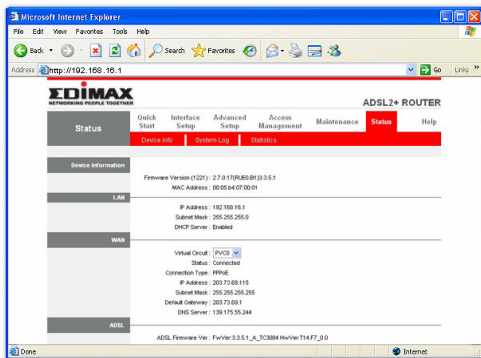


2. Comparirà una richiesta di nome utente e password.

Il nome utente è '**admin**' e la password è '**admin**'.



3. La funzione di Installazione Rapida vi permette di inserire il Nome utente e la Password forniti dal vostro ISP.



4. Per verificare VPI, VCI e incapsulamento con il vostro ISP come nella seguente tabella:

Paesi	ISP	VPI	VCI
Australia	Tutti i provider Internet	8	35
Canada	Telus	0	35
Repubblica Ceca	Czech Telecom	8	35
	Telenor Network		
Danimarca	Cybercity / Tiscali	8	35
Francia	Tiscali / Wannadoo	8	35
	1 & 1 Internet DSL		
	AOL DSL / Freenet DSL		
	Anderer Anbieter	1	32
	Fireline networks		
Germania	GMX Internet		
	Snafu ADS / Tiscali / T-online		
	Schlund	1	35
	Arcor DSL / Hansenet		
	Netcologne	8	35
Israele	KPN PPPoE LLC	8	48
Italia	Telecom Italia	8	35
	Rest oil presente		
Marocco	IAM, Wanadoo	8	35
	KPN PPPoA VC-MuX	8	48
Olanda	BBeyond Bridge LLC	0	33
	BBeyond PPPoA VC-MuX	0	35
Nuova Zelanda	New Zealand Telecom	0	100
Portogallo	Todos os apresentador	0	35
	Stream	1	50
Russia	WebPlus	1	32
	Eresmas / Retelevision	0	35
	Albura / Tiscali	1	32
	Uni2	1	33
Spagna	Colt Teecom	1	35
	Telefonica / Wanadoo	8	32
	Ya.com / Earth / Terra		
	Jazztel / Ola Internet / Telepac	8	35
Sri Lanka	Sri Lanka Telecom	8	35
Svizzera	Alle anbieter	1	32
Turchia	Tutti i provider Internet	8	35
Regno Unito	British Telecom	0	38

## Sfogliare il Manuale per l'Utente:

3. Inserire il CD del Manuale nel vostro CD-ROM, e il CD verrà visualizzato con Auto-Run.



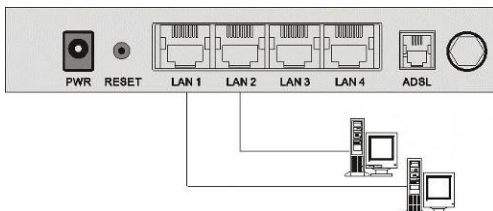
4. Cliccare Sfogliare CD, il file explorer elencherà i contenuti del CD, aprire la cartella corrispondente al vostro modello, quindi vedrete un file con il nome index.htm, fate doppio clic per visualizzare il manuale.



## Telepítés és beállítás

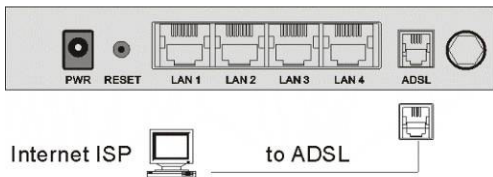
### LAN kapcsolat:

Csatlakoztassa a PC Ethernet porton az Ethernet kábelt az ADSL2 router LAN portjához.



### WAN kapcsolat:

Csatlakoztassa az telefonkábel az ADSL 2+ router ADSL portjához.



### Adapter csatlakoztatása:

Csatlakoztassa az adaptert a hálózati aljzathoz és kapcsolja be az egységet az ADSL2+ router előlapi panelén.

## Az IP cím lekérdezése

Alapértelmezett állapotban az ADSL router DHCP funkciója be van kapcsolva, ez azt jelenti, hogy az IP címet automatikusan érzékeli a készülék, ha erre a PC-t beállította. A következő fejezetben bemutatjuk, hogyan kell beállítani a PC-t az IP cím automatikus megszerzéséhez Windows 95/98/Me, 2000 vagy NT operációs rendszerek alatt.

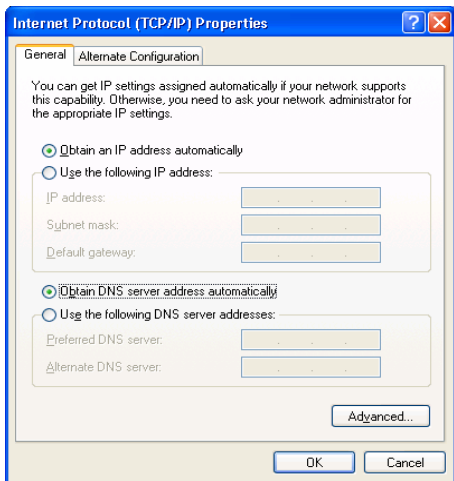
Más operációs rendszereknél (Macintosh, Sun, stb.) kövesse a gyártó útmutatását. A PC beállításának lépései a következők Windows-os környezetben.

**Windows XP** (a következő lépések hasonlóak más Windows verziók esetén is)

- 1: Kattintson a **Start** gombra és válassza ki a **Settings** opciót, majd kattintson a **Network Connections** gombra. A Network Connections ablak megjelenik.
- 2: Kattintson kétszer a **Local Area Connection** ikonra. Megjelenik a Local Area Connection ablak.
- 3: Ellenőrizze a hálózati elemek listáját. A lista tartalmazza az Internet Protocol-t [TCP/IP]. Válassza ki és kattintson a **Properties** (tulajdonságok) gombra.
- 4: Az Internet Protocol (TCP/IP) Properties tulajdonságok ablakban válassza az "Obtain an IP address automatically" és az "Obtain DNS server address automatically" opciókat.
- 5: Kattintson az **OK** gombra a beállítás véglegesítéséhez és a PC ettől kezdve az IP címet automatikusan beszerezi az ADSL Router DHCP szerverről.

**Fontos:** ellenőrizze, hogy az ADSL router DHCP szervere az egyetlen elérhető DHCP szerver a hálózatban. Ha a PC-t

sikerült beállítani az IP cím automatikus észlelésére, folytassa az eljárást a következő lépéssel.



## A böngésző beállítása

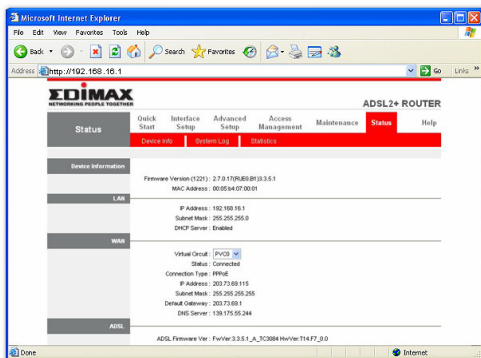
1. Nyissa meg a böngészőt és gépelje be a **http://192.168.16.1** parancsot a böngésző címsorába. Ez a szám az eszköz alapértelmezett IP címe. Nyomja meg az Enter-t.



2. Megjelenik a felhasználónév és jelszó (user name, password) ablak. A username '**admin**', a password '**admin**'.



3. A gyorsbeállító Quick Setup ablakban megadhatja a szolgáltatói felhasználónevet és jelszót.



4. A VPI, VCI ellenőrzéséhez tekintse át a következő táblázatot:

Countries	ISP	VPI	VCI
Ausztrália	Minden szolgáltató	8	35
Kanada	Telus	0	35
Csehország	Czech Telecom	8	35
Dánia	Telenor Network	8	35
Franciaország	Cybercity / Tiscali	8	35
Németország	Tiscali / Wannadoo	8	35
	1 & 1 Internet DSL	1	32
	AOL DSL / Freenet DSL		
	Anderer Anbieter		
	Fireline networks		
	GMX Internet	1	35
	Snafu ADS / Tiscali / T-online		
Schlund			
Izrael	Arcor DSL / Hansenet	8	35
	Netcologne	8	35
Olaszország	KPN PPPoE LLC	8	48
Marokkó	Telecom Italia	8	35
Hollandia	Rest oil presente	8	35
	IAM, Wanadoo	8	35
	KPN PPPoA VC-MuX	8	48
Új-Zéland	BBeyond Bridge LLC	0	33
	BBeyond PPPoA VC-MuX	0	35
Portugália	New Zealand Telecom	0	100
Oroszország	Todos os apresentador	0	35
	Stream	1	50
	WebPlus	1	32
	Eresmas / Retevision	0	35
Spanyolország	Albura / Tiscali	1	32
	Uni2	1	33
	Colt Teecom	1	35
	Telefornica / Wanadoo	8	32
	Ya.com / Earth / Terra		
	Jazztel / Ola Internet / Telepac	8	35
Sri Lanka	Sri Lanka Telecom	8	35
Svájc	Minden szolgáltató	1	32
Törökország	Minden szolgáltató	8	35
E-Királyság	British Telecom	0	38

## A mellékelt CD-ROM áttekintése:

1. Helyezze a CD-t a CD-ROM-ba, majd megjelenik az Auto-Run menü.



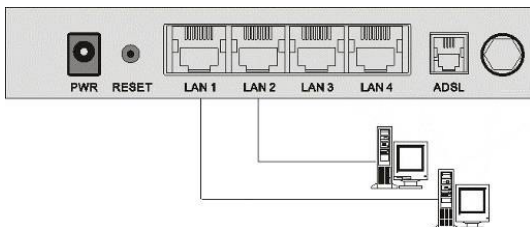
2. Kiklikkeljen a Browse CD gombra és az intéző felsorolja a CD tartalmát, majd nyissa meg a vásárolt modellnek megfelelő mappát és keresse meg az index.htm fájlt. Kiklikkeljen kétszer a kézikönyv megnyitásához.



## Installatie

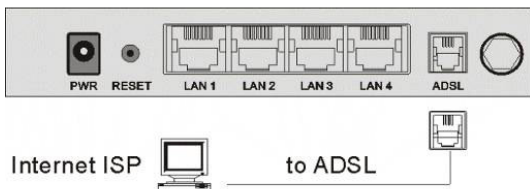
### LAN verbinding:

Verbind de Ethernet uitgang van uw computer met een Ethernet kabel aan de LAN poort op de ADSL2+ Router.



### WAN verbinding:

Verbind een telefoonuitgang met een telefoonkabel aan de LAN poort op de ADSL2+ Router.



### De voeding aansluiten:

Verbind de voedingskabel met de ADSL2+ Router.

## Configureer uw computer om een IP adres te verkrijgen

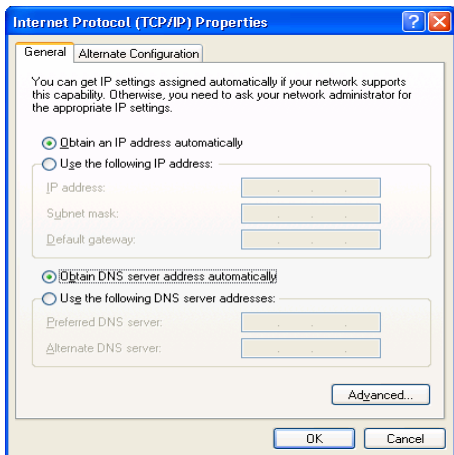
De DHCP van ADSL Router is standaard geactiveerd. Dit betekent dat u automatisch een IP adres verkrijgt, van zodra u uw computer alsdusdaning hebt geconfigureerd. Deze sectie licht toe hoe u uw computer kan configureren om automatisch een IP adres te verkrijgen in Windows 95/98/Me, 2000 of NT besturingssystemen.

Gelieve voor andere besturingssystemen zoals Macintosh, Sun, enz. de richtlijnen van de fabrikant te volgen. Hieronder volgt een stapsgewijze toelichting van het proces dat u dient te vervolledigen om automatisch een IP adres te verkrijgen voor Windows besturingssystemen.

**Windows XP** (onderstaande stappen zijn ook van toepassing voor andere versies van Windows)

- 1: Klik op de **“Start button (Startknop)”** en selecteer **“Settings (Instellingen)”**. Klik vervolgens op **“Network Connections (Netwerkverbindingen)”**. Het scherm Netwerkverbindingen zal verschijnen.
- 2: Dubbelklik op het icoon **“Local Area Connection (Lokale Netwerkverbinding)”**. Het scherm Lokale Netwerkverbinding verschijnt.
- 3: Selecteer in de **Netwerk Componenten** lijst het Internet Protocol [TCP/IP]. Klik op de knop **“Properties (Eigenschappen)”**.
- 4: In het venster Eigenschappen van het Internet Protocol (TCP/IP) kiest u **“Obtain an IP address automatically (Automatisch een IP adres verkrijgen)”** en **“Obtain DNS server address automatically (Automatisch een DNS Server adres verkrijgen)”** zoals u hieronder kan zien.
- 5: Klik op **OK** om deze instelling te bevestigen. Uw computer zal nu automatisch een IP adres krijgen van de DHCP Server van de ADSL Router.

**Opmerking:** Gelieve te controleren dat de DHCP Server van de ADSL Router de enige DHCP Server op uw LAN is. Van zodra u uw computer hebt ingesteld om automatisch een IP adres te verkrijgen, kan u verdergaan naar de volgende stap.



## Configuratie met de browser

1. Open uw browser en geef volgend internetadres in:  
**http://192.168.16.1**. Dit nummer is het standaard IP adres van dit product. Klik vervolgens op Enter.

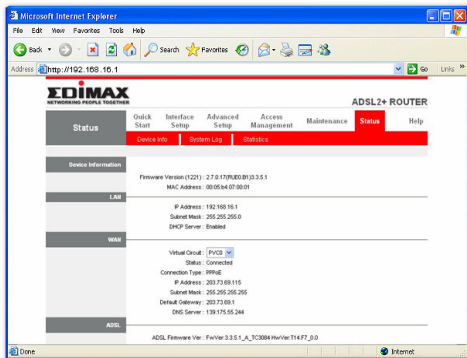


2. U dient een gebruikersnaam en een wachtwoord in te geven.  
De standaard gebruikersnaam is '**admin**' en het standaard

wachtwoord is eveneens 'admin'.



3. De Quick Setup laat u toe om de gebruikersnaam en het wachtwoord in te geven dat u hebt verkregen van uw ISP.



4. Controleer de VPI en VCI voor uw ISP met behulp van onderstaande tabel:

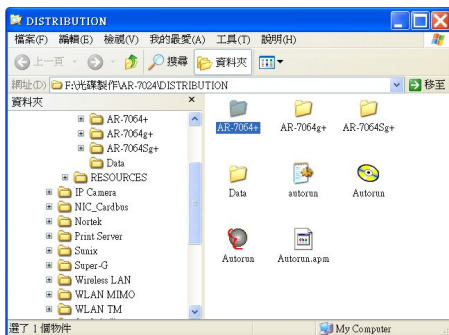
Land	ISP	VPI	VCI
Australie	Alle Internet Providers	8	35
Canada	Telus	0	35
Tsjechie	Czech Telecom Telenor Network	8	35
Denemarken	Cybercity / Tiscali	8	35
Frankrijk	Tiscali / Wannadoo	8	35
Duitsland	1 & 1 Internet DSL AOL DSL / Freenet DSL Andere providers Fireline networks GMX Internet	1	32
	Snafu ADS / Tiscali / T-online		
	Schlund	1	35
	Arcor DSL / Hansenet	8	35
	Netcologne		
Israel	KPN PPPoE LLC	8	48
Italië	Telecom Italia Rest oil presente	8	35
Marokko	IAM, Wanadoo	8	35
Nederland	KPN PPPoA VC-MuX	8	48
	BBeyond Bridge LLC	0	33
	BBeyond PPPoA VC-MuX	0	35
Nieuw-Zeeland	New Zealand Telecom	0	100
Portugal	Todos os apresentador	0	35
Rusland	Stream	1	50
	WebPlus	1	32
Spanje	Eresmas / Retevision	0	35
	Albura / Tiscali	1	32
	Uni2	1	33
	Colt Teecom	1	35
	Telefornica / Wanadoo	8	32
	Ya.com / Earth / Terra		
	Jazztel / Ola Internet / Telepac	8	35
Sri Lanka	Sri Lanka Telecom	8	35
Zwitserland	Alle providers	1	32
Turkije	Alle Internet Providers	8	35
Verenigd Koninkrijk	British Telecom	0	38

## De gebruikshandleiding op cd rom

1. Steek de meegeleverde cd rom in uw computer. De cd rom zal automatisch van start gaan. Indien de cd rom niet automatisch start, start de cd rom dan manueel op in de Verkenner.



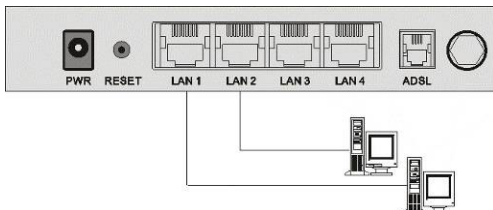
2. Klik op "Browse CD (Browse deze cd rom)" en de inhoudstafel van de cd rom zal verschijnen. Open de correcte folder en dubbelklik op het bestand 'index.htm' om de gebruikshandleiding te openen.



## Instalação e configuração

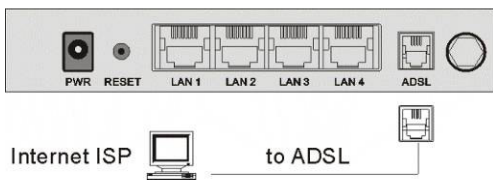
### Ligação LAN:

Ligue um cabo Ethernet a partir da porta do seu computador à porta LAN do router ADSL2+.



### Ligação WAN:

Ligue o fio do telefone da tomada do seu telefone doméstico à porta ADSL do router ADSL2+.



### Ligação do adaptador de corrente:

Ligue o adaptador de corrente à entrada de corrente e ligue o dispositivo de alimentação no painel frontal do router ADSL2+.

### Configure o computador para obter um endereço IP

Por predefinição, o DHCP do router ADSL está ligado, ou seja, pode obter automaticamente um endereço IP assim que configurar o computador. Esta secção irá mostrar-lhe como

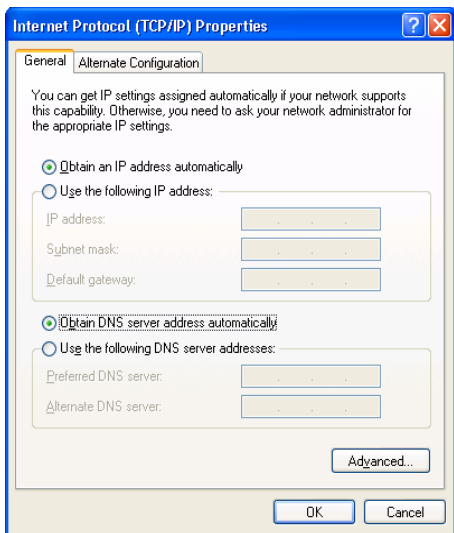
configurar o computador para obter automaticamente um endereço IP para os sistemas operativos Windows 95/98/Me, 2000 ou NT.

Para saber como fazer esta operação outros operativos (Macintosh, Sun, etc.), siga as instruções do fabricante. Segue-se uma ilustração passo a passo sobre como configurar o computador para obter automaticamente um endereço IP para o sistema operativo do Windows.

**Windows XP** (os seguintes passos são semelhantes noutra versão do Windows)

- 1: Clique no botão **Iniciar** e seleccione **Definições** e, em seguida, clique em **Ligações de rede**. É apresentada a janela Ligações de rede.
- 2: Faça duplo clique no ícone **Ligação de área local**. É apresentada a janela Ligação de área local.
- 3: Verifique a lista de **Componentes de rede**. A opção [TCP/IP] (Protocolo Internet) deve estar indicada na lista. Seleccione essa opção e clique no botão **Propriedades**.
- 4: Na janela Propriedades de TCP/IP (Protocolo Internet), seleccione Obter automaticamente um endereço IP e Obter automaticamente o endereço do servidor DNS como indicado no ecrã.
- 5: Clique em **OK** para confirmar a definição, o computador irá agora obter automaticamente um endereço IP a partir do servidor DHCP do router ADSL.

**Nota:** Certifique-se de que o servidor DHCP do router ADSL é o único servidor DHCP disponível na LAN (rede local). Assim que configurar o computador para obter automaticamente um endereço IP, avance para o passo seguinte.

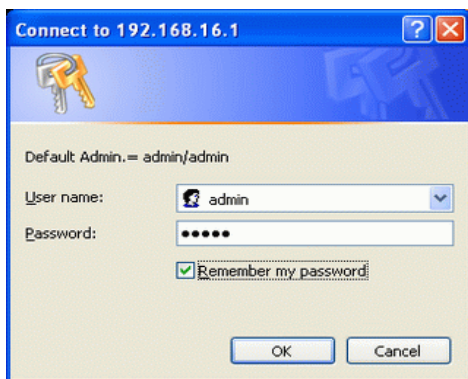


## Configurar com o Browser Web

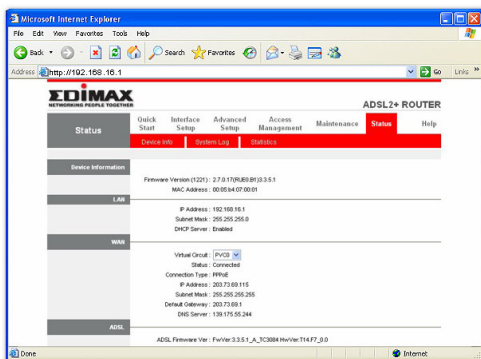
1. Abra o browser Web e escreva **http://192.168.16.1** na caixa de endereço do browser. Este número é o endereço IP predefinido deste dispositivo. Carregue em Enter.



2. É apresentado um nome de utilizador e o pedido de palavra-passe.  
O nome de utilizador é '**admin**' e a palavra-passe '**admin**'.



3. A função Configuração rápida permite-lhe introduzir o Nome de utilizador e a Palavra-passe fornecidos pelo Fornecedor de serviços Internet.



4. Para verificar o VPI, o VCI e o encapsulamento fornecidos com o fornecedor de serviços Internet, consulte a seguinte tabela:

Países	Fornecedor de serviços Internet	VPI	VCI
Austrália	Todos os fornecedores da Internet	8	35
Canadá	Telus	0	35
República Checa	Czech Telecom	8	35
	Telenor Network		
Dinamarca	Cybercity / Tiscali	8	35
França	Tiscali / Wannadoo	8	35
Alemanha	1 & 1 Internet DSL	1	32
	AOL DSL / Freenet DSL		
	Anderer Anbieter		
	Fireline networks		
	GMX Internet	1	35
	Snafu ADS / Tiscali / T-online		
	Schlund	8	35
	Arcor DSL / Hansenet	8	35
Israel	Netcologne		
	KPN PPPoE LLC	8	48
Itália	Telecom Italia	8	35
	Rest oil presente		
Marrocos	IAM, Wanadoo	8	35
Países Baixos	KPN PPPoA VC-MuX	8	48
	BBeyond Bridge LLC	0	33
	BBeyond PPPoA VC-MuX	0	35
Nova Zelândia	New Zealand Telecom	0	100
Portugal	Todos os apresentador	0	35
Rússia	Stream	1	50
	WebPlus	1	32
Espanha	Eresmas / Retevision	0	35
	Albura / Tiscali	1	32
	Uni2	1	33
	Colt Teecom	1	35
	Telefonica / Wanadoo	8	32
	Ya.com / Earth / Terra		
	Jazztel / Ola Internet / Telepac		
Sri Lanka	Sri Lanka Telecom	8	35
Suíça	Alle anbieter	1	32
Turquia	Todos os fornecedores da Internet	8	35
Reino Unido	British Telecom	0	38

## Consulte o manual do utilizador:

1. Insira o CD do manual na unidade de CD-ROM, sendo o CD apresentado no modo de execução automática.



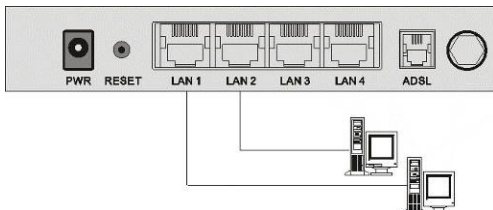
2. Clique em Browse CD (Procurar CD), o explorador de ficheiros apresenta o conteúdo do CD, abra a pasta que corresponda ao seu modelo, sendo apresentado em seguida o ficheiro index.htm, faça duplo clique para visualizar o manual.



## Instalacja sprzętu i oprogramowania

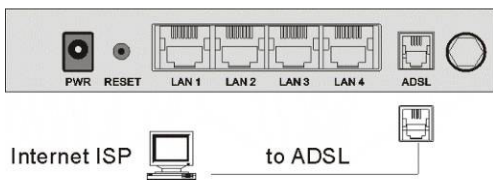
### Połączenie sieci LAN:

Jeden koniec kabla sieciowego Ethernet podłącz do portu Ethernet komputera, a drugi do portu LAN routera ADSL2+.



### Połączenie sieci WAN:

Jeden koniec kabla telefonicznego podłącz do gniazdka telefonicznego, a drugi do portu ADSL routera ADSL2+.



### Podłączenie zasilacza:

Podłącz zasilacz do gniazdka zasilania i włącz zasilanie przy pomocy przełącznika umieszczonego na panelu przednim routera ADSL2+.

## Skonfiguruj komputer w celu uzyskania adresu IP

Standardowo w routerze ADSL włączone jest DHCP, co oznacza, że można uzyskać adres IP automatycznie tylko po odpowiednim skonfigurowaniu komputera. Ten opis przedstawia jak skonfigurować komputera, tak aby uzyskać adres IP automatycznie w systemach operacyjnych Windows 95/98/Me, 2000 lub NT.

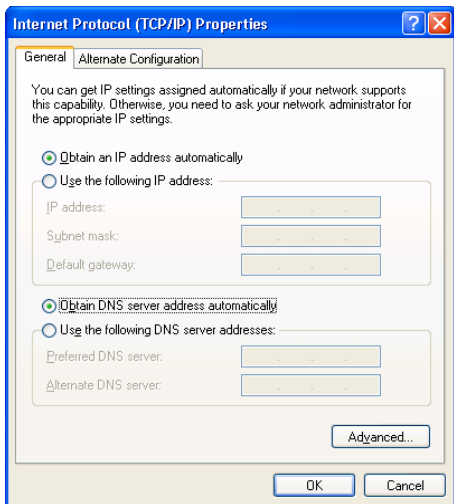
W przypadku innych systemów operacyjnych (Macintosh, Sun, etc.), należy przestrzegać instrukcji producenta. Poniżej przedstawiamy krok po kroku proces konfiguracji komputera w celu uzyskiwania adresu IP automatycznie w systemie operacyjnym Windows.

**Windows XP** (kolejne kroki są podobne w innych wersjach Windows )

- 1: Kliknij **Start** i wybierz **Panel sterowania**, następnie kliknij **Połączenia sieciowe**. Pojawi się okno połączeń sieciowych.
- 2: Dwukrotnie kliknij ikonę **Połączenie lokalne** (LAN). Pojawi się okno połączenia lokalnego.
- 3: Sprawdź listę **składników połączenia**. Na liście powinien znajdować się "Protokół internetowy" [TCP/IP]. Wybierz ten składnik i kliknij przycisk **Właściwości**.
- 4: W oknie właściwości protokołu internetowego (TCP/IP) wybierz "Uzyskaj adres IP automatycznie" i "Uzyskaj adres serwera DNS automatycznie", tak jak pokazano na poniższym zrzucie ekranowym.
- 5: Kliknij **OK** , aby potwierdzić ustawienia - teraz komputer będzie uzyskiwać adres IP automatycznie z serwera DHCP routera ADSL.

**Uwaga:** Proszę się upewnić, że serwer DHCP routera ADSL jest jedynym serwerem DHCP dostępnym w sieci lokalnej LAN.

Po zakończeniu konfiguracji komputera, tak aby uzyskiwał adres IP automatycznie, proszę przejść do następnego punktu.



## Konfiguracja przy pomocy przeglądarki internetowej

1. Uruchom przeglądarkę i wpisz **http://192.168.16.1** w pasku adresu przeglądarki. Ten numer to standardowy adres IP tego urządzenia. Wciśnij Enter.



2. Pojawi się komunikat wymagający wprowadzenia nazwy użytkownika i hasła.  
Nazwa użytkownika to **'admin'** a hasło to **'admin'**.

**Connect to 192.168.16.1**

Default Admin. = admin/admin

User name:

Password:

☒ Remember my password

OK Cancel

3. Program szybkiej instalacji pozwala na wpisanie nazwy użytkownika i hasła dostarczonych przez dostawcę usług internetowych.

Microsoft Internet Explorer

Address: http://192.168.16.1

**EDIMAX**  
NETWORKING PEOPLE TOGETHER

ADSL2+ ROUTER

Status	Quick Start	Interface Setup	Advanced Setup	Access Management	Maintenance	Status	Help
Device Information	Device Info	System Log	Statistics				
<p>Device Information</p> <p>Firmware Version (1221): 2.7.0.17(RUE9.B1)3.5.1 MAC Address: 00:05:b4:07:00:01</p> <p>LAN</p> <p>IP Address: 192.168.16.1 Subnet Mask: 255.255.255.0 DHCP Server: Enabled</p> <p>WAN</p> <p>Virtual Group: PV03 Status: Connected Connection Type: PPPoE IP Address: 203.73.69.115 Subnet Mask: 255.255.255.255 Default Gateway: 203.73.69.1 DNS Server: 139.175.55.244</p> <p>ADSL</p> <p>ADSL Firmware Ver: FwVer:3.5.1_A_TC3084 HvVer:T14.F7_3.0</p>							

Done Internet

4. Aby sprawdzić VPI, VCI i enkapsulacji z dostawcą usług internetowych, można skorzystać z poniższej tabeli:

Kraj	Dostawca usług internetowych	VPI	VCI
Australia	Wszyscy dostawcy usług internetowych	8	35
Czechy	Czech Telecom Telenor Network	8	35
Dania	Cybercity / Tiscali	8	35
Francja	Tiscali / Wannadoo	8	35
Niemcy	1 & 1 Internet DSL AOL DSL / Freenet DSL Anderer Anbieter (inni dostawcy) Fireline networks GMX Internet	1	32
	Snafu ADS / Tiscali / T-online	1	35
	Schlund		
	Arcor DSL / Hansenet	8	35
	Netcologne	8	35
Izrael	KPN PPPoE LLC		
Włochy	Telecom Italia Rest oil presente	8	35
Maroko	IAM, Wanadoo	8	35
Holandia	KPN PPPoA VC-MuX	8	48
	BBeyond Bridge LLC	0	33
	BBeyond PPPoA VC-MuX	0	35
Nowa Zelandia	New Zealand Telecom	0	100
Portugalia	Todos os apresentador (wszyscy dostawcy usług)	0	35
Rosja	Stream	1	50
	WebPlus	1	32
Hiszpania	Eresmas / Retevision	0	35
	Albura / Tiscali	1	32
	Uni2	1	33
	Colt Teecom	1	35
	Telefonica / Wanadoo	8	32
	Ya.com / Earth / Terra		
Sri Lanka	Jazztel / Ola Internet / Telepac	8	35
	Sri Lanka Telecom	8	35
Szwajcaria	Alle anbieter (wszyscy dostawcy)	1	32
Turcja	Wszyscy dostawcy usług internetowych	8	35
Wielka Brytania	British Telecom	0	38

## Przeglądanie instrukcji użytkownika:

1. Włóż płytę CD z instrukcjami do napędu CD-ROM - płyta uruchomi się automatycznie.



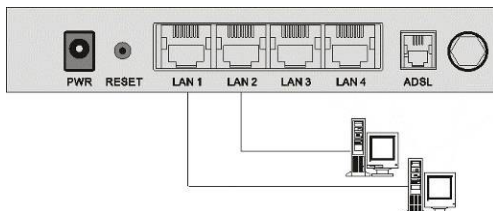
2. Kliknij "Przeglądaj" - w eksploratorze pojawi się lista zawartości płyty CD. Otwórz folder odpowiadający nazwą modelowi zakupionego urządzenia. Pojawi się pliki o nazwie index.htm - kliknij plik dwukrotnie, aby wyświetlić instrukcję.



## Установка и настройка

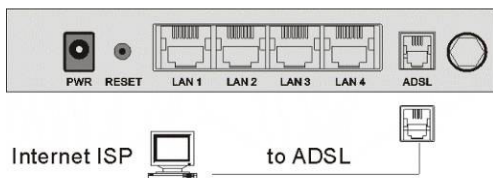
### Подключение ЛВС:

Подключите кабель Ethernet от порта Ethernet компьютера к порту ЛВС (LAN) маршрутизатора ADSL2+.



### Подключение ГВС:

Подключите телефонный кабель от домашней телефонной розетки к порту ADSL маршрутизатора ADSL2+.



### Подключение адаптера питания:

Подключите адаптер питания к разъему питания и включите выключатель питания на передней панели маршрутизатора ADSL2+.

## Настройте компьютер для получения IP-адреса

По умолчанию сервер DHCP маршрутизатора ADSL включен; это значит, что если компьютер настроен на автоматическое получение IP-адреса, то он может получить его автоматически. В данном разделе будет показано, как настроить компьютер на автоматическое получение IP-адреса для операционных систем Windows 95/98/Me, 2000 или NT.

Для других операционных систем (Macintosh, Sun и т.д.) следуйте указаниям производителя. Ниже приведена пошаговая иллюстрация настройки компьютера для автоматического получения IP-адреса для операционной системы Windows.

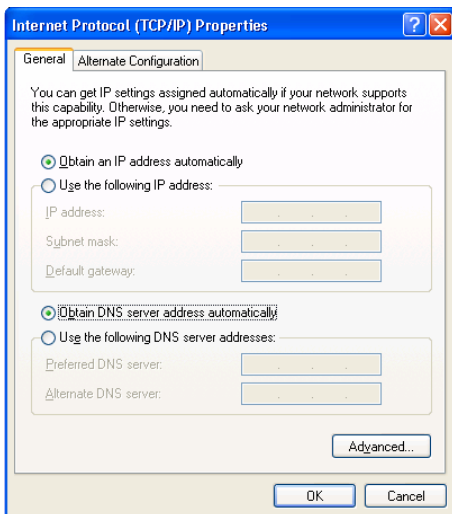
**Windows XP** (в других версиях Windows выполняются аналогичные шаги)

- 1: Нажмите кнопку **Start (Пуск)**, затем последовательно выберите **Settings (Настройка)** и **Network Connections (Сетевые подключения)**. Откроется окно Network Connections (Сетевые подключения).
- 2: Дважды щелкните значок **Local Area Connection (Подключение по локальной сети)**. Откроется окно Local Area Connection (Подключение по локальной сети - свойства).
- 3: Проверьте список **Network Components (Компоненты, используемые этим подключением)**. В списке должен иметься пункт Internet Protocol [TCP/IP] (Протокол Интернета (TCP/IP)). Выберите его и нажмите кнопку **Properties (Свойства)**.
- 4: В окне Internet Protocol (TCP/IP) Properties (Свойства: Протокол Интернета (TCP/IP)) выберите Obtain an IP address automatically (Получить IP-адрес автоматически) и Obtain DNS server address automatically (Получить адрес DNS-сервера автоматически), как показано на

приведенном ниже экране.

- 5: Для подтверждения параметров нажмите кнопку **ОК**, и компьютер автоматически получит IP-адрес от сервера DHCP маршрутизатора ADSL.

**Примечание:** Убедитесь, что сервер DHCP маршрутизатора ADSL является единственным сервером DHCP в вашей локальной сети. Настроив компьютер на автоматическое получение IP-адреса, перейдите к следующему шагу.



## Настройка при помощи обозревателя Интернета

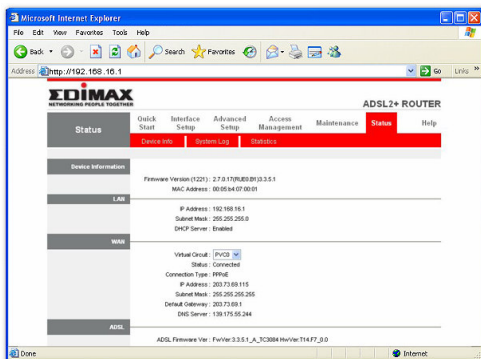
1. Откройте обозреватель Интернета и введите в его поле адреса **http://192.168.16.1**. Данное число - это IP-адрес устройства по умолчанию. Нажмите клавишу Enter (Ввод).



2. Отобразится запрос на ввод имени пользователя и пароля. Введите имя пользователя **'admin'** и пароль **'admin'**.



3. Функция Quick Setup (Быстрая настройка) позволяет ввести имя пользователя и пароль, предоставленные провайдером Интернета.



4. Проверьте VPI, VCI и инкапсуляцию для своего провайдера Интернета по приведенной ниже таблице (не являющейся исчерпывающей):

Страны	Провайдер Интернета	VPI	VCI
Австралия	Все провайдеры Интернета	8	35
Канада	Telus	0	35
Чешская Республика	Czech Telecom	8	35
Дания	Telenor Network	8	35
Франция	Cybercity / Tiscali	8	35
	Tiscali / Wannadoo	8	35
	1 & 1 Internet DSL		
	AOL DSL / Freenet DSL		
	Anderer Anbieter		
	Fireline networks	1	32
	GMX Internet		
Германия	Snafu ADS / Tiscali / T-online		
	Schlund	1	35
	Arcor DSL / Hansenet		
	Netcologne	8	35
Израиль	KPN PPPoE LLC	8	48
Италия	Telecom Italia	8	35

	Rest oil presente		
Марокко	IAM, Wanadoo	8	35
	KPN PpPoA VC-MuX	8	48
Нидерланды	BBeyond Bridge LLC	0	33
	BBeyond PpPoA VC-MuX	0	35
Новая Зеландия	New Zealand Telecom	0	100
Португалия	Todos os apresentador	0	35
	Stream	1	50
Россия	WebPlus	1	32
	Eresmas / Retevision	0	35
	Albura / Tiscali	1	32
	Uni2	1	33
Испания	Colt Teecom	1	35
	Telefornica / Wanadoo	8	32
	Ya.com / Earth / Terra		
	Jazztel / Ola Internet / Telepac	8	35
Шри Ланка	Sri Lanka Telecom	8	35
Швейцария	Все провайдеры Интернета	1	32
Турция	Все провайдеры Интернета	8	35
Великобритания	British Telecom	0	38

## Ознакомьтесь с руководством пользователя:

1. Вставьте компакт-диск с руководством в привод компакт-дисков компьютера; отобразится экран автозапуска.



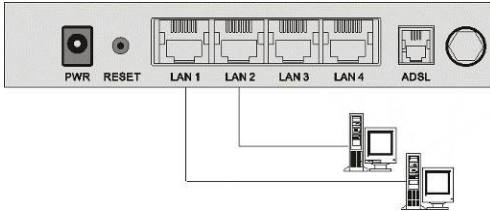
2. Выберите Browse CD (Обзор компакт-диска), после чего содержимое компакт-диска отобразится в окне проводника. Откройте папку с именем, совпадающим с названием модели маршрутизатора; в ней находится один файл index.htm. Для отображения руководства дважды щелкните этот файл.



## Yükleme ve Ayarlar

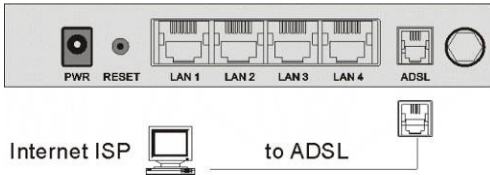
### LAN Bağlantısı:

Ethernet kablounuzun bir ucunu sisteminize diğer ucunu ADSL2+ routerınıza bağlayın.



### WAN Bağlantısı:

Telefon kablounuzun bir ucunu telefon prizine, diğer ucunu ADSL2+ Routerınızın ADSL portuna bağlayın.



### Güç Adaptör Bağlantısı:

Kutu içinden çıkan güç kablosunu ADSL2+ routerınızın arkasındaki yuvaya bağlayın ve ön taraftaki açma/kapama düğmesinden ADSL2+ Routerınızı çalıştırın.

## IP adresi elde edebilmek için sisteminizi ayarlayın

Varsayılan ADSL router ayarları için, DHCP etkin haldedir, bu da bilgisayarınızın otomatik olarak IP adresi elde edebilmesini sağlar. Bu kısım sisteminiz için (98/Me./2000 ve NT işletim sistemleri için) IP adresini nasıl alacağınızı göstermektedir.

Diğer işletim sistemleri için, (Mac., Sun vs.) lütfen üreticinin talimatlarını takip edin. Alttaki kısım sadece Windows işletim sistemleri için IP adresi elde etmeyi adım adım anlatmaktadır.

**Windows XP** için (Altteki adımlar, diğer windows işletim sistemleri için de benzerdir)

**1: Önce Başlat** daha sonra **Ayarlar** oradan da **Ağ Bağlantıları** kısmına girin. Ağ Bağlantıları penceresi ekrana gelecektir.

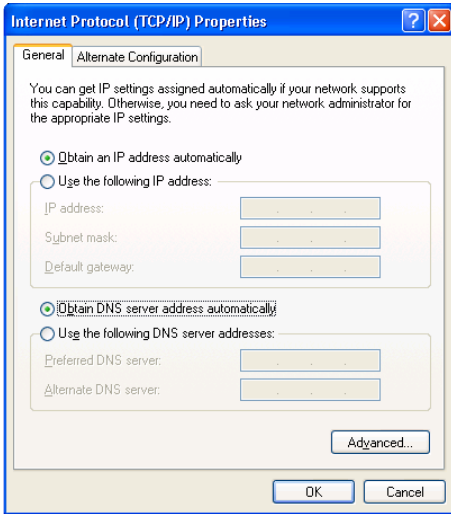
**2: Yerel ağ bağlantısı** ikonuna tıklayın. Ekrana **yerel ağ bağlantıları** penceresi gelecektir.

**3: Ağ bileşenleri** listesini kontrol edin. Listede **İnternet Protokollerini [TCP/IP]** göreceksiniz. Bu kısmı seçmek için Özellikler butonuna basınız.

**4:** İnternet protokol özellikleri (TCP/IP) penceresinde, alttaki resimde gösterildiği gibi “otomatik IP adresi al ve otomatik DNS sunucu adresi al” seçimini yapınız.

**5:** Ayarı onaylamak için **OK** butonuna basınız, Sisteminiz ADSL Routerınızın DHCP sunucusundan otomatik olarak bir IP adresi alacaktır.

**Note:** DHCP Sunucunuzun LAN'daki tek sunucu olduğundan lütfen emin olun. Sisteminizi, otomatik IP adresi almak için ayarladıktan sonra bir sonraki adıma ilerleyin.



## Web Konsol Ayarları

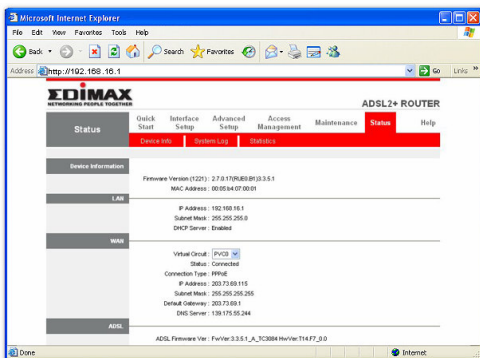
1. Web konsolunu açıp **http://192.168.16.1** linkine gidiniz. Bu IP adresi aygıt için varsayılan adrestir.



2. Ekranı gelen pencerede. Kullanıcı adı ve parolanız sorulacaktır. Kullanıcı adını (username ) '**admin**' , Parolayı (password ) '**admin**' olarak ekrana girin.



3. Hızlı kurulum, size ISS (Internet Servis Sağlayıcısı) tarafından verilen kullanıcı adı ve şifreyi girme imkanı tanıyacaktır.



4. Örnek olması adına bazı ülkelerdeki VPI, VCI ve encapsulation ayarları alttaki tablodaki gibidir.

Countries	ISP	VPI	VCI
Australia	All Internet providers	8	35
Canada	Telus	0	35
Czech	Czech Telecom	8	35
	Telenor Network		
Denmark	Cybercity / Tiscali	8	35
France	Tiscali / Wannadoo	8	35
	1 & 1 Internet DSL		
	AOL DSL / Freenet DSL		
	Anderer Anbieter	1	32
	Fireline networks		
	GMX Internet		
Deutschland	Snafu ADS / Tiscali / T-online		
	Schlund	1	35
	Arcor DSL / Hansenet	8	35
	Netcologne		
Israel	KPN PPPoE LLC	8	48
	Telecom Italia		
Italian	Rest oil presente	8	35
Morocco	IAM, Wanadoo	8	35
	KPN PPPoA VC-MuX	8	48
Netherlands	BBeyond Bridge LLC	0	33
	BBeyond PPPoA VC-MuX	0	35
New Zealand	New Zealand Telecom	0	100
Portugal	Todos os apresentador	0	35
	Stream	1	50
Russia	WebPlus	1	32
	Eresmas / Retevision	0	35
	Albura / Tiscali	1	32
	Uni2	1	33
Span	Colt Teecom	1	35
	Telefornica / Wanadoo	8	32
	Ya.com / Earth / Terra		
	Jazztel / Ola Internet / Telepac	8	35
Sri Lanka	Sri Lanka Telecom	8	35
Switzerland	Alle anbieter	1	32
Turkey	Turkish Telecom	8	35
United Kingdom	British Telecom	0	38

## Kullanma Kılavuzunu Tarama

1. Kullanma kılavuzu CD sini CD-ROM'unuza yerleştiriniz, CD otomatik olarak okunacaktır.



2. CD yi tara (Browse CD) seçimini yaptıktan sonra karşınıza CD içeriğini listeleyen bir dosya çıkacaktır. Ürününüzün modelini listeden seçip, kullanma kılavuzunu açmak için dosyasına çift tıklayın.



## Garanti Kapsamı

1. **Cihazın değiştirilme işlemi** Yetkili Teknik Servislerin vereceği rapor doğrultusunda yapılır.
2. **Müşteri** ithalatçı firmanın veya ithalatçı firma tarafından bakım/onarım yetkisi verilmiş Teknik Servisler dışında cihaza hiçbir şekilde müdahale ettirmeyecektir. Yetkili kişiler dışında ürüne müdahalede bulunulursa, ürün garanti dışı sayılır.
3. **İthalatçı firma** garantisi taşımayan ve ithalatçı firma tarafından yetki verilmiş dağıtıcılardan temin edilmeyen orijinal yedek parçalar dışında malzemeler kullanılması halinde ürün garanti kapsamı dışında kalır.
4. Ürünün kullanma kılavuzunda yer alan hususlara aykırı kullanılması nedeniyle kaynaklanan arızalar garanti kapsamı dışındadır.
5. **Garanti**; kaza ve felaketten kaynaklanan hasarları onarma hizmetini kapsamaz.
6. **Onarım** parçaları ve değiştirilecek ürünler değişim esasına göre sağlanacak, yeni veya yeniyeye eşit olacak duruma getirilecektir. Değişmesi gereken parçalar ve ürünler ithalatçı firmanın malı olacaktır.

## Garanti Şartları

1. **Garanti süresi**, malın teslim tarihinden itibaren başlar ve 2 yıldır.
2. **Malın** bütün parçaları dahil olmak üzere tamamı Firmamızın garantisi kapsamındadır.
3. **Malın** garanti süresi içerisinde arızalanması durumunda, tamirde geçen süre garanti süresine eklenir. Malın tamir süresi en fazla 30 iş günüdür. Bu süre, mala ilişkin arızanın servis istasyonuna, servis istasyonunun olmaması durumunda, malın satıcısı, bayii, acentası, temsilciliği, ithalatçısı veya imalatçısından birisine bildirim tarihinden itibaren başlar. Sanayi malının arızasının 5 iş günü içerisinde giderilmemesi halinde, imalatçı veya ithalatçı, malın tamiri tamamlanıncaya kadar, benzer özelliklere sahip başka bir sanayi malını tüketicinin kullanımına tahsis etmek zorundadır.
4. **Malın** garanti süresi içerisinde, gerek malzeme ve işçilik, gerekse montaj hatalarından dolayı arızalanması halinde, işçilik masrafı, değiştirilen parça bedeli ya da başka herhangi bir ad altında hiçbir ücret talep etmeksizin tamiri yapılacaktır.
5. **Malın**;
  - Teslim tarihinden itibaren garanti süresi içinde kalmak kaydıyla bir yıl içerisinde, aynı arızayı ikiden fazla tekrarlaması veya farklı arızaların dörtten fazla ortaya çıkması sonucu maldan yararlanamamanın süreklilik kazanması,
  - Tamiri için gereken azami sürenin aşılması,
  - Servis istasyonunun mevcut olmaması halinde sırasıyla satıcısı, bayii, acentası, temsilciliği, ithalatçısı veya imalatçısından birisinin düzenleyeceği raporla arızanın tamirinin mümkün bulunmadığının belirlenmesi, durumlarında ücretsiz olarak değiştirme işlemi yapılacaktır.
6. **Malın** kullanma kılavuzunda yer alan hususlara aykırı kullanılması nedeniyle kaynaklanan arızalar garanti kapsamı dışındadır.
7. **Garanti süresi** içerisinde, servis istasyonları tarafından yapılmasının zorunlu olduğu, imalatçı veya ithalatçı tarafından şart koşulan periyodik bakımlarda; verilen hizmet karşılığında tüketiciden işçilik ücreti veya benzeri bir ücret talep edilemez.
8. **Garanti Belgesi** ile ilgili olarak çıkabilecek sorunlar için Sanayi ve Ticaret Bakanlığı Tüketicinin ve Rekabetinin Korunması Genel Müdürlüğü'ne başvurulabilir.



**GARANTİ BELGESİ**

Belge No: 028167

Belge İzin Tarihi: 31.10.2005

Bu Garanti Belgesinin kullanılmasına 4077 sayılı Kanun ile bu Kanuna dayanarak düzenlenen THKGM-2001/6 sayılı Tebliğ uyarınca, T.C. Sanayi ve Ticaret Bakanlığı, Tüketicinin Ve Rekabetin Korunması Genel Müdürlüğü tarafından izin verilmiştir.

**İthalatçı Firma****MASCOM Bilgisayar Aksesuar Tic. Ltd. Şti.**

Merkez Mah. Kemerburgaz Cad. No:39/1 34406 Kağıthane / İstanbul Tel: (0212) 321 17 00 pbx Faks: (0212) 321 16 60  
e-mail: teknik@mascom.com.tr

**Ürün Bilgileri**

Cinsi	ADSL Modem	Bandrol ve Seri No	
Markası	Edimax	Azami Tamir Süresi	30 İş Günü
Modeli		Garanti Süresi	2 Yıl

**Satıcı Firma**

Ünvanı		Teslim Tarihi ve Yeri	
Adresi		Fatura Tarihi ve No	
		Tarih-İmza-Kaşe	
Tel.			
Faks			

Ref: MW-ED-ADSL-101

[www.mascom.com.tr](http://www.mascom.com.tr) • [www.quake.com.tr](http://www.quake.com.tr) • [www.epoxi.com](http://www.epoxi.com) • [www.mustek.com.tr](http://www.mustek.com.tr)